



HanYang Cyber University

대학 자체평가 결과 보고서

2011. 12



한양사이버대학교
www.hanyangcyber.ac.kr

목 차

I. 자체평가 개요	1
II. 자체평가 방법	2
III. 자체평가 결과	5
IV. 평가결과 활용계획/평가개선방향	14

☞ 추진배경

- 고등교육법에 제11조의 2(평가)에 의거하여 고등교육기관의 교육·연구, 조직·운영, 시설·설비에 관한 사항을 점검·평가하여 교육의 질에 대한 수준 제고
- 자체평가를 통한 자가진단 및 평가시스템 정착을 통하여 대학 경쟁력 제고

✓ 고등교육법

제11조의2(평가) ① 학교는 교육과학기술부령으로 정하는 바에 따라 해당기관의 교육·연구, 조직·운영, 시설·설비 등에 관한 사항을 스스로 점검·평가하여 그 결과를 공시하여야 한다. <개정 2008.2.29.>

☞ 법령상 자체평가 추진 체계

- 추진시기
 - 「고등교육기관의 자체평가에 관한 규칙」에 의거 2년마다 1회 이상 실시
 - 본교의 경우, 2009년에 실시했으므로, 2011년까지 실시 예정
- 추진방법
 - 총장의 책임하에 학칙에 자체평가의 기준, 절차 및 방법, 조직 등을 반영하여 실시
 - 자체평가의 수행을 위한 자체평가위원회 및 자체평가 전담조직을 구성하고, 인력을 배치
- 평가 대상
 - 자체평가의 대상은 교육·연구, 조직·운영, 시설·설비 등 학교운영 전반
 - 「교육관련기관의 정보공개에 관한 특례법」 제6조 제1항에 명시된 고등교육기관 공시 항목을 기본 필수 평가 대상(필수지표)으로 하여, 총장이 필요하다고 판단하는 사항(선택지표)을 포함할 수 있음

✓ 대학 자체평가 항목(지표)

13개 정보공시항목(필수지표) + 대학 자율선택항목(선택지표)

✓ 사이버대학 자체평가 항목(지표)

13개 정보공시 항목(필수지표) + 사이버대학 추가공시사항(이러닝 콘텐츠 현황, 원격교육설비 현황) + 대학 자율지표(선택지표)

☐ 자체평가 추진체계 및 조직

1. 자체평가기획위원회

- 자체평가의 기획·운영·조정·관리를 위하여 독립기구로서 최고의사결정기구인 자체평가기획위원회를 설치
 - 위원장: 부총장
 - 위원: 교무위원 5명(대학원장 및 각 처장) 및 자체평가단장 권영임교수
 - 간사: 기획예산팀장
 - 역할
 - 자체평가 기본계획 수립 및 조정에 관한 사항
 - 자체평가관련 규정의 개정에 관한 사항
 - 자체평가연구기구의 설치 및 폐지에 관한 사항
 - 자체평가 예산의 확보 및 자체평가활동에 대한 지원 대책 수립
 - 자체평가결과의 환류 및 개선대책에 대한 자문역할
 - 기타 평가와 관련된 중요한 사항 등

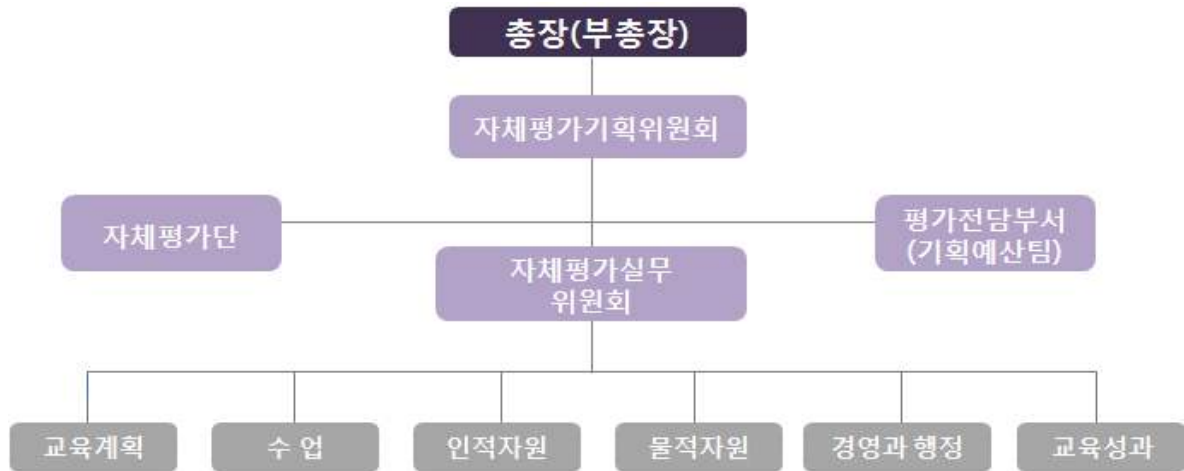
2. 자체평가단

- 객관적 평가를 위하여, 내·외부 위원으로 구성된 자체평가단 구성
 - 위원장: 자체평가단장 권영임교수
 - 내부위원: 교육계획(주리아교수), 수업(한인숙 교수), 인적자원(임희정 교수), 물적자원(김영갑 교수), 경영과 행정(김광재 교수), 교육성과(박상현 교수), 총괄(신혜영교수) 등 6개 분과로 구성
 - 외부위원: 3명(한양대학교 사회과학대 안동근 교수, 중앙대학교 교육학과 송해덕 교수, 동덕여대 교양교직학부 장은정 교수)
 - 간사: 기획예산팀장
 - 역할: 지표별 자체평가 수행

3. 자체평가실무위원회

- 대학 자체평가 계획 및 절차에 따라, 자체평가실무위원회를 분과별로 구성
 - 위원장: 기획예산팀장
 - 위원: 행정부서팀장 12명, 평생교육원 1명, 취업지원센터 1명, 국제협력단 1명
 - 간사: 기획예산팀 평가담당
 - 역할
 - 자체평가기획위원회의 자체평가계획 및 절차에 따라 자체평가 보고서 작성
 - 자체평가 보고서 주무팀에 제출

※ 자체평가 추진조직 구성도



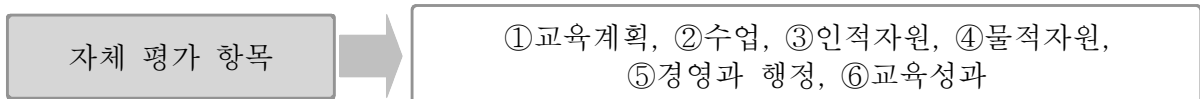
☐ 자체평가 항목 설정

1. 자체평가 항목 설정 방향

- 사이버대학 특성을 반영한 교육과학기술부 자체평가 매뉴얼 항목 반영
- 평가의 연속성을 위하여 2009년도 사용한 지표 및 가중치를 적용

2. 자체평가 항목

- 교육과학기술부 자체평가 매뉴얼 6개 항목으로 자체평가 항목 구성



- 총 1,000점 만점을 기준으로 사이버대학 종합평가 배점을 반영하여 점수를 배분
- 원격대학 종합평가 500점 만점 기준을 참고하여 배점 구성

평가 영역	평가 부문	부문 배점		영역 배점
		비율(%)	점수(점)	
I. 교육계획	1-1 교육목표	3%	30	90점 (9%)
	1-2 교육과정	6%	60	
II. 수업	2-1 수업설계	6%	60	310점 (31%)
	2-2 콘텐츠 개발	6%	60	
	2-3 수업운영	14%	140	
	2-4 교수-학습평가	5%	50	
III. 인적자원	3-1 학생	4%	40	200점 (20%)
	3-2 교원	10%	100	

평가 영역	평가 부문	부문 배점		영역 배점
		비율(%)	점수(점)	
	3-3 직원	6%	60	
IV. 물적자원	4-1 시설	3%	30	150점 (15%)
	4-2 설비	4%	40	
	4-3 시스템	8%	80	
V. 경영과 행정	5-1 대학 경영	8%	80	160점 (16%)
	5-2 행정	8%	80	
VI. 교육성과	6-1 학교 만족도	4%	40	90점 (9%)
	6-2 사회적 인정	3%	30	
	6-3 교류 성과	1%	10	
	6-4 산학협력	1%	10	
합 계		100%	1,000	1,000점 (100%)

3. 평가방법

- 정성지표: 평가단에서 본교에서 작성한 보고서를 읽고 지표별로 원경대학 평가와 같이 5 단계 평가 실시(영역별 평가 후, 최종 합산 실시)

등급	A	B	C	D	E
평점	100점	80점	60점	40점	20점
내용	매우 우수	우수	보통	미흡	매우 미흡

- 정량지표: 2007년도 종합평가 실적, 2009년도 대학자체평가, 본교 중장기발전계획, 타 대학 등과 비교(대학 정보공시)를 통해 5단계 목표 설정 및 평가(목표 및 결과에 대한 검증은 자체평가단 및 외부평가단에서 실시)

☐ 총평

- 우리학교의 평가는 교육계획, 수업, 인적자원, 물적자원, 경영과 행정, 교육성과의 총 6개 영역에 대한 평가가 이루어졌으며, 전체적으로는 100점 기준 94.5점, A등급에 해당하였다. 자체평가 결과 전반적으로 우수한 것으로 평가되었으나, 세부지표를 보면 부분적으로 개선이 필요한 곳도 일부 발견되어 진단에 따른 향후 개선방향 수립과 실천 방향이 모색되어야 할 것이다. 자체평가를 통해 우리 학교의 상대적 취약점을 발견하게 된 점에서 본 평가는 학교 발전을 위한 소중한 자료가 될 것이다.
- 교육계획 영역은 크게 교육목적 및 목표 그리고 교육과정의 두 가지 측면에서 평가가 이루어졌다. 우리학교는 건학정신이 ‘사랑의 실천’을 바탕으로 ‘열린 고등교육을 통한 21세기 창의적 전문 인재양성’을 교육목적으로 수립하고, 평생교육과 고등교육을 위한 교육목표 수립 및 개발, 합리적 운영을 위한 제도적 장치와 다각적 노력을 기울이고 있어 긍정적으로 평가되었다. 다만, 상대적으로 특성화 계획에 교육목표의 반영 노력과 함께 평가 및 사후교정을 위한 개선 노력이 요구된다. 또한 사회적 요구를 적절히 반영한 교과과정의 개발 노력에도 보다 관심을 가져야 할 것이다.
- 수업 영역은 수업설계, 콘텐츠개발, 수업운영, 교수-학습평가 부문으로 구성되어있으며, 평가 결과는 전반적으로 매우 우수한 것으로 나타났다. 특히 수업설계, 콘텐츠 개발, 수업운영 및 평가관리가 매우 효율적으로 수행되는 것으로 나타났다. 다만, 상대적으로 수업설계관리, 교수-학습지원 체계의 정비와 함께 학습평가의 적절성 확보를 위한 노력도 지속되어야 할 것이다.
- 인적자원 영역은 학생, 교원 및 직원의 평가로 구성되어있으며, 평가영역 가운데 상대적으로 가장 낮은 평가를 받아 개선이 필요한 것으로 드러났다. 전임교원의 연구비 수혜실적, 학과조교 확보, 행정직원 확보, 직원 연수실적 등의 지표에서는 좋은 평가가 나온 반면, 전임교수 확보율과 연구실적에서는 개선이 요구된다. 더불어 콘텐츠 개발 운영 및 품질관리 인력의 전문성 제고를 위한 노력과 함께 외국인 학생의 확보나 재학생 중도탈락에 대한 노력도 병행되어야 할 것이다.

- 물적자원 영역은 시설, 설비, 시스템 부문으로 구성되어있으며, 평가 6개 영역 중 가장 높은 점수를 얻었다. 교사확보율과 활용, 설비, 시스템에 대한 평가는 전반적으로 매우 우수한 것으로 나타났다. 우선 시설 면에서 교사확보율 416%로 목표치를 140%상회하고 있으며, 학습 시설, 행정시설, 연구시설, 콘텐츠제작시설, 휴게공간의 활용이 잘 이루어지고 있었다. 설비영역에서는 설비의 적합성, 소프트웨어의 양적확보 및 기능의 적절성이 매우 우수한 것으로 나타났다. 시스템 면에서도 학습활동, 교수활동지원과 학사업무 관리시스템이 매우 우수한 것으로 나타났다. 그러나 시스템의 안정성과 보안성면에서 재난발생 대처방안과 시스템 유지보수는 개선의 노력이 계속되어야 할 것이다.
- 경영과 행정영역은 대학 의사결정체제와 대학총장의 리더십, 대학 발전계획이 높은 평가를 받았다. 그러나 대학특성화 계획과 발전사업 및 특성화 사업의 추진 측면에서는 개선이 필요한 것으로 나타났다. 학생단위 교육비는 상대적으로 우수하나, 전년대비 향상률 면에서는 미흡하였다. 또한, 학생등록금에 대한 의존율과 등록금 환원율도 비교기준에 비춰볼 때 상대적으로 미흡하였다. 행정영역에서 대학적립금과 발전기금면에서 향후 개선이 필요한 것으로 평가되었다.
- 교육성과영역에서는 재학생과 졸업생의 만족도에서 매우 긍정적인 평가를 받았다. 또한, 사회적 인정부문에서 기관평가결과 반영과 사회공헌기여도 면에서 매우 우수한 평가를 받았다. 그러나 학교차원의 사회봉사 프로그램의 운영과 외국대학과의 교류면에서는 지속적인 노력이 필요한 것으로 나타났다.

▣ 영역별 결과

● 총괄 현황

영역	배점	획득점수	100점 기준 환산 점수	평가 등급
1.교육계획	90	84.4	93.8	A
2.수업	310	297.2	95.9	A
3.인적자원	200	183.3	91.7	A
4.물적자원	150	146.8	97.9	A
5.경영과 행정	160	146.5	91.6	A
6.교육성과	90	86.8	96.4	A
총계	1,000	945	94.5	A

● 세부 내역

- 교육계획 영역

항목	지표	평가 등급	비고(주요 정량지표 수치)
1.1 교육목적 및 목표	1. 교육이념과 목적 및 비전의 적절성	A	
	2. 교육목표의 적절성	A	
	3. 특성화 계획의 교육목표 반영	B	
1.2 교육과정	1. 교육목표와 교육과정의 체계성	A	
	2. 교육과정 편제의 적절성(공시)	A	
	3. 교육과정의 사회적 요구 반영도(공시)	B	
	4. 교육과정 개발절차의 적절성(공시)	A	
	5. 교육과정 운영 실적의 적절성	A	

- 수업 영역

항목	지표	평가 등급	비고(주요 정량지표 수치)
2.1 수업설계	1. 수업설계과정의 적절성 및 구체성	A	

항 목	지 표	평가 등급	비고(주요 정량지표 수치)
	2. 교과목 기획서의 충실성	A	
	3. 수업계획서의 충실성	A	
	4. 콘텐츠 개발 계획서의 충실성	A	
	5. 수업설계 관리체제의 적절성	A	
2.2 콘텐츠 개발	1. 콘텐츠 개발 절차의 적절성	A	
	2. 콘텐츠의 학습 효과성	A	
	3. 콘텐츠 유형의 적절성	A	
	4. 콘텐츠 학습시간의 적절성	A	<ul style="list-style-type: none"> 러닝타임 정책: 교과부 학사운영 편람에 따른 기준 75분 준용 평균러닝타임: 평균 90분 LMS 상 기록: 평균 84분
	5. 콘텐츠 개발 관리 체제의 적절성	A	
	6. 콘텐츠 개발 실적(공시)	A	<ul style="list-style-type: none"> 콘텐츠개발: 전년대비 186% 신규콘텐츠: 학기당 80과목 유지보수율: 100% 개선요구반영정도: 100%
	7. 저작권 관리의 적절성	A	
2.3 수업운영	1. 출석관리의 엄정성	A	· 원격대학 학사운영관리지침 준용
	2. 학습 안내 및 촉진활동의 적절성	A	
	3. 과제 관리의 적절성	A	
	4. 수업운영 질 관리의 충실성 및 적절성	A	
	5. 강좌 당 학생 수의 적절성(공시)	A	· 소/중강의 비율 98%
	6. 교수-학습전략에서 상호작용의 적절성	A	
	7. 교원-학생 상호작용의 충실성	A	
	8. 학생-학생 상호작용의 충실성	A	
	9. 교수 활동 지원의 적절성	A	
	10. 학습활동 지원의 적절성	A	
	11. 교수-학습 지원 자료의 충실성	B	

항 목	지 표	평가 등급	비고(주요 정량지표 수치)
	12. 장애인의 웹 접근성에 대한 적절성	A	
2.4 교수-학습 평가	1. 강의평가 운영 및 결과 활용의 적절성	A	· 강의평가 평균치 개선: 전년대비 100.46%
	2. 학습평가의 합리성	A	
	3. 학습평가의 공정성	A	
	4. 학습평가의 적절성(공시)	B	· 성적분포: 교과부 기준대비 A등급 1% 초과, 나머지 기준 이내 · 전공과목 성적분포: 교과부 기준대비 A등급 1%~2% 초과, 나머지 기준 이내 · 교양과목 성적분포: 교과부 기준대비 A등급 1%~2% 초과, 나머지 기준 이내

- 인적자원 영역

항 목	지 표	평가 등급	비고(주요 정량지표 수치)
3.1 학생	1. 학생관리 및 학생 지도 관련 상담 체제 현황	A	· 상담체제에 대한 학생만족도: 5점척도에 3.66
	2. 학생 일반 현황(공시)	B	· 재학생 총원율: 사이버대학 평균대비 120% · 재적학생: 사이버대학 평균대비 214% · 외국인 학생비율: 전년대비 111% · 중도탈락률: 전년대비 106% · 정원외 학생비율: 사이버대학 평균 대비 116% · 시간제 학생 모집: 2009년 시간제 등록자 수 363.5명 · 졸업생현황: 전년대비 102%
	3. 학생 총원 현황(공시)	A	· 신입생총원율: 81.5% · 신입생경쟁률: 1.6대 1 · 편입학선발율: 50.5% · 입학전형유형별결과: 일반 3,146명, 기회균형 38명, 새터민 1명, 편입 324명, 위탁 632명, 재외국민 및 외국인 3명, 특수교육대상자(장애인) 54명
	4. 장학금 수혜현황(공시)	B	· 장학금의 적절성: 5점만점 4.67점 · 장학혜택 수혜비율: 사이버대학 평균대비 109%

항 목	지 표	평가 등급	비고(주요 정량지표 수치)
			<ul style="list-style-type: none"> · 유형별수혜현황: 5개부문 평가항목 중 4개부문 사이버대학 평균이상 · 학자금대출현황: 사이버대학 평균대비 102%
3.2 교원	1. 전임교원 확보율(공시)	A	<ul style="list-style-type: none"> · 전임교원 비율: 사이버대학 평균의 131.3% · 전임교원 1인당 학생수: 169.7명 · 전임교원 확보율: 사이버대학 평균의 101.6% · 산업체경력 전임교원비율: 사이버대학 평균 233.2% · 외국인 전임교원비율: 사이버대학 평균의 138.2%
	2. 학과 조교 및 튜터 확보 현황	A	· 학과 조교확보율: 118.8%
	3. 강의담당교원의 전문성(공시)	A	<ul style="list-style-type: none"> · 박사학위소지율: 89.5% · 현장실무경험: 48.5% 산업체 경력
	4. 전임교원의 연구 실적(공시)	D	<ul style="list-style-type: none"> · 전임교원 국내외 학술지 게재실적: 전년대비 64% · 전공저서발간실적: 전년대비 89% · 전공관련 연구보고서 실적: 전년대비 93% · 외부기관 프로젝트 참여실적: 전년대비 96%
	5. 전임교원의 사회봉사 실적	A	· 전년대비 380%
	6. 전임교원의 수업 부담(공시)	A	· 주당 수업시간: 6.9시간
	7. 전임교원의 연구비 수혜 실적(공시)	A	<ul style="list-style-type: none"> · 전년대비 1인당 연구비 54% · 연구비수혜실적: 주요 사이버대학 대비 166% · 연구기금: 사이버대학 평균 대비 150%
	8. 교원 처우의 적절성	A	<ul style="list-style-type: none"> · 전임교원 급여수준: 타대학 평균대비 107.6% · 비전임교원 강사료: 사이버대 평균 대비 113% · 1인당 연구비 지원현황: 주요사이버대학 대비 262%
3.3 직원	1. 일반행정 직원 수의 적절성(공시)	A	<ul style="list-style-type: none"> · 재학생대비 확보율: 105.9% · 전임교원대비 확보율: 103%
	2. 콘텐츠 개발 운영 및 품질 관리 인력의 적절성	B	· 개발인력 125% 확보

항 목	지 표	평가 등급	비고(주요 정량지표 수치)
	3. 시스템관리 인력의 적절성	A	
	4. 직원 연수실적의 적절성	A	· 행정연수 참여시간: 83시간
	5. 직원 처우의 적절성	B	

- 물적자원 영역

항 목	지 표	평가 등급	비고(주요 정량지표 수치)
4.1 시설	1. 교사확보의 적절성(공시)	A	· 교사확보를 법정기준 대비 416%
	2. 교사활용의 적절성과 우수성	A	
	3. 도서관 및 전자 도서관의 적절성(공시)	A	· 정원 5,000명 이상 대학교 장서보유현황 평균 대비 점수(5점척도) 4.11 · 도서관예산: 전년대비 128%
	4. 연구소 설치의 적절성(공시)	A	
4.2 설비	1. 설비의 양적 확보 충분성(공시)	A	· 서버 및 통신 관련 하드웨어: 원격교육 설비 고시 기준 148% 이상 충족(09년도 120%) · 매체제작실 관련 하드웨어: 원격교육 설비 고시 기준 100% 이상 충족
	2. 설비의 질적 적합성	A	
	3. 소프트웨어 양적 확보실적(공시)	A	· 목적별 수량확보: 원격교육 설비 고시 기준 120~110% 이상 충족 · 매체제작실 관련 소프트웨어: 원격교육 설비 고시 기준 100% 이상 충족
	4. 소프트웨어 기능의 적절성	A	
4.3 시스템	1. 학습활동 지원 기능의 우수성(공시)	A	
	2. 교수활동 지원 기능의 우수성(공시)	A	
	3. 학습관리시스템 운영자 지원 기능의 우수성(공시)	A	

항 목	지 표	평가 등급	비고(주요 정량지표 수치)
	4. 학사업무 관리 시스템의 우수성	A	
	5. 데이터저장 및 관리의 적합성	A	
	6. 시스템의 안정성과 보안성(공시)	A	
	7. 시스템 유지보수 체제의 적절성	A	· 서버 및 네트워크 가동률: 99.98% · 장애건수: 월 0.33건 · CSR 납기준수율: 99.22% · CSR 처리만족도: 7점 척도 6.69점

- 경영과 행정 영역

항 목	지 표	평가 등급	비고(주요 정량지표 수치)
5.1 대학경영	1. 대학의사결정체제의 적절성(공시)	A	
	2. 대학 총(학)장의 리더십	A	
	3. 대학 발전계획의 우수성(공시)	A	
	4. 대학 특성화 계획의 우수성(공시)	B	
	5. 발전사업 및 특성화사업의 추진 실적(공시)	B	· 발전계획: 2010년도 실적 평균 87% · 특성화: 맞춤형 교육과정 개설 12개 학과, 전략콘텐츠 3과목 개발, 심리상담센터 참여학생수 1,816명
	6. 학생단위 교육비의 적절성(공시)	D	· 교육비투자율: 전년대비 3% 감소 · 등록금의존율: 전년대비 1% 감소 · 등록금환원율: 전년대비 3% 감소
	7. 수익용 기본재산의 적절성(공시)	A	· 법정기준 대비 116.3% 확보 · 수익률: 4.5% · 대학경비편성비율: 136%
	8. 법인회계의 건전성	B	· 세입대비 재단전입금비율: 전년대비 향상률 33.6%
	9. 학교회계운영의 적절성(공시)	B	
	10. 적립금, 기부금, 산학협력단 회계 적절성(공시)	A	· 기금향상률: 전년대비 58.5% · 기부금향상률: 평균대비 14.3%
	11. 자체평가체제의 적절성(공시)	A	

항 목	지 표	평가 등급	비고(주요 정량지표 수치)
5.2 행정	1. 학생 장학지원의 우수성(공시)	B	· 사이버대 평균대비 102.8%
	2. 졸업생의 우수성 및 학생 졸업생 추수 지도 체계의 우수성(공시)	B	· 졸업생 진학률: 평균 진학률 10.7%
	3. 동문회 활성화를 위한 지원 및 발전 기금 모금활동의 적절성	B	
	4. 입학관리의 적절성(공시)	A	
	5. 수강 및 학적 관리의 적절성(공시)	A	
	6. 학칙 및 학사운영 규정의 적절성(공시)	A	
	7. 교원 인사의 합리성	A	
	8. 예산편성 및 집행 절차의 적절성	A	

- 교육성과 영역

항 목	지 표	평가 등급	비고(주요 정량지표 수치)
6.1 학교 만족도	1. 재학생의 교육 서비스 만족도	A	· 5점 척도 전체만족도 평균 4.0 (09년도 4.0)
	2. 졸업생의 교육에 대한 만족도	A	· 5점 척도 전체만족도 평균 4.0 (09년도 4.0)
	3. 재학생의 학교위상 만족도	A	· 5점 척도 전체만족도 평균 4.0 (09년도 4.0)
6.2 사회적 인정	1. 기관 평가 결과 반영의 적절성(공시)	A	
	2. 사회공헌 기여도의 적절성	A	
	3. 사회봉사의 적절성	B	
6.3 교류성과	1. 외국대학과의 교류 적절성(공시)	B	
6.4 산학협력	1. 산학협력의 적절성	A	

▣ 평가결과 활용계획

- 평균대비 부족한 부분에 대한 후속조치
 - 각 지표별 평가점수를 2009년도 자체평가 결과점수와 비교하여 낮은 등급의 지표에 대해서는 원인을 분석, 후속조치 시행
- 중장기발전계획 수립 시 평가결과를 반영하여 미진한 분야에 대한 사업과제로 발굴하여 장기적인 보완 및 개선이 이루어질 수 있도록 조치
- 평가결과 공시를 통하여 교육수요자에 대한 정보공개수단으로 활용

▣ 평가개선방향

- 평가지표 검토를 통한 평가의 질 제고
 - 2009년도, 2011년도 대학자체평가 결과의 비교, 분석을 통한 총괄적인 평가지표 검토
 - 본교의 특성과 발전계획을 반영할 수 있는 자율 평가지표를 개발하여 평가의 질 제고
- 평가결과의 반영
 - 2011년도 자체평가결과의 후속조치로 시행된 과제의 피드백 정도와 결과를 추후 자체평가지 반영하여 평가제도의 효과 제고 및 평가시스템 정착